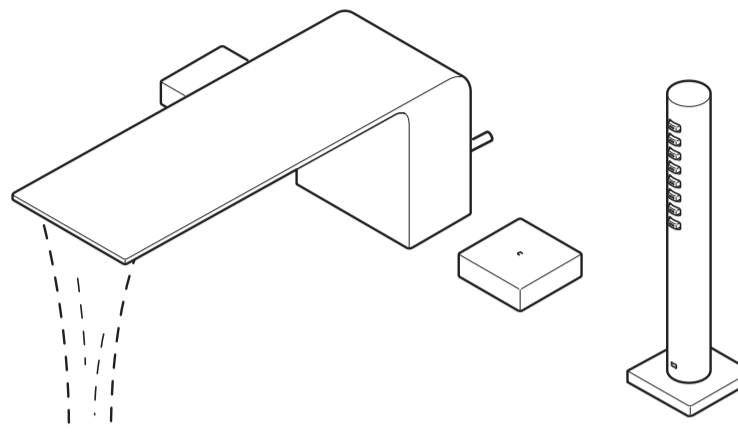


# TOTO

## Смеситель для ванны



### TBR02202

◆ Для достижения наилучших результатов устанавливайте продукт в соответствии с указаниями настоящего руководства по установке. После установки подробно объясните клиенту, как пользоваться данным продуктом.

## Меры безопасности (Для обеспечения безопасности просим Вас соблюдать все меры предосторожности).

Для надлежащей установки изделия перед монтажными работами ознакомьтесь с этими мерами предосторожности.

● В инструкции используются самые различные обозначения, чтобы обеспечить надлежащую установку изделия, не допустить нанесения травм пользователям и ущерба их собственности. С этими обозначениями можно ознакомиться ниже.

### ⚠ ПРЕДУПРЕЖДЕНИЕ

Этот символ означает, что неправильное использование изделия с игнорированием указанного в этой колонке предупреждения может привести к смерти или серьезной травме.

### ⚠ ВНИМАНИЕ

Этот символ означает, что неправильное использование изделия с игнорированием указанного в этой колонке предупреждения может привести к травмированию пользователя или нанесению ущерба собственности.



⊘ Недопустимые действия обозначены символом "Запрещается".

Левый символ означает "Разборка запрещается".



⚠ Требуемые в обязательном порядке действия обозначены символом "Обязательное действие".

Левый символ означает "Выполнить в обязательном порядке".

### ⚠ ПРЕДУПРЕЖДЕНИЕ

**Производите подключение труб холодной и горячей воды строго к соответствующим подводам.**

В противном случае при включении холодной воды из излива пойдет горячая вода и может обжечь вас.

**Не используйте для подвода воду горячее 90°C.**

При использовании воды горячее 90°C Вы можете ошпариться, а срок эксплуатации смесителя сократится и привести к поломке и протечке, подвергнув Ваше домашнее имущество затоплению и причинив ущерб собственности.



Запрещается

### ⚠ ПРЕДУПРЕЖДЕНИЕ



Разборка запрещается

**Не разбирайте и не переделывайте детали и узлы, не описанные в этом руководстве.**

При несоблюдении этого требования можно ошпариться или получить травму, а возникшая при поломке изделия протечка может подвергнуть Ваше домашнее имущество затоплению и причинить ущерб собственности.



Не прикасаться

**При использовании горячей воды высокой температуры не прикасайтесь непосредственно к изливу.**

Он сильно разогревается, и Вы можете обжечься.

### ⚠ ВНИМАНИЕ



Запрещается

**Не подвергайте изделие сильному ударному воздействию.**

При несоблюдении этого требования оно может выйти из строя, а возникшая протечка может подвергнуть Ваше домашнее имущество затоплению и причинить ущерб собственности.



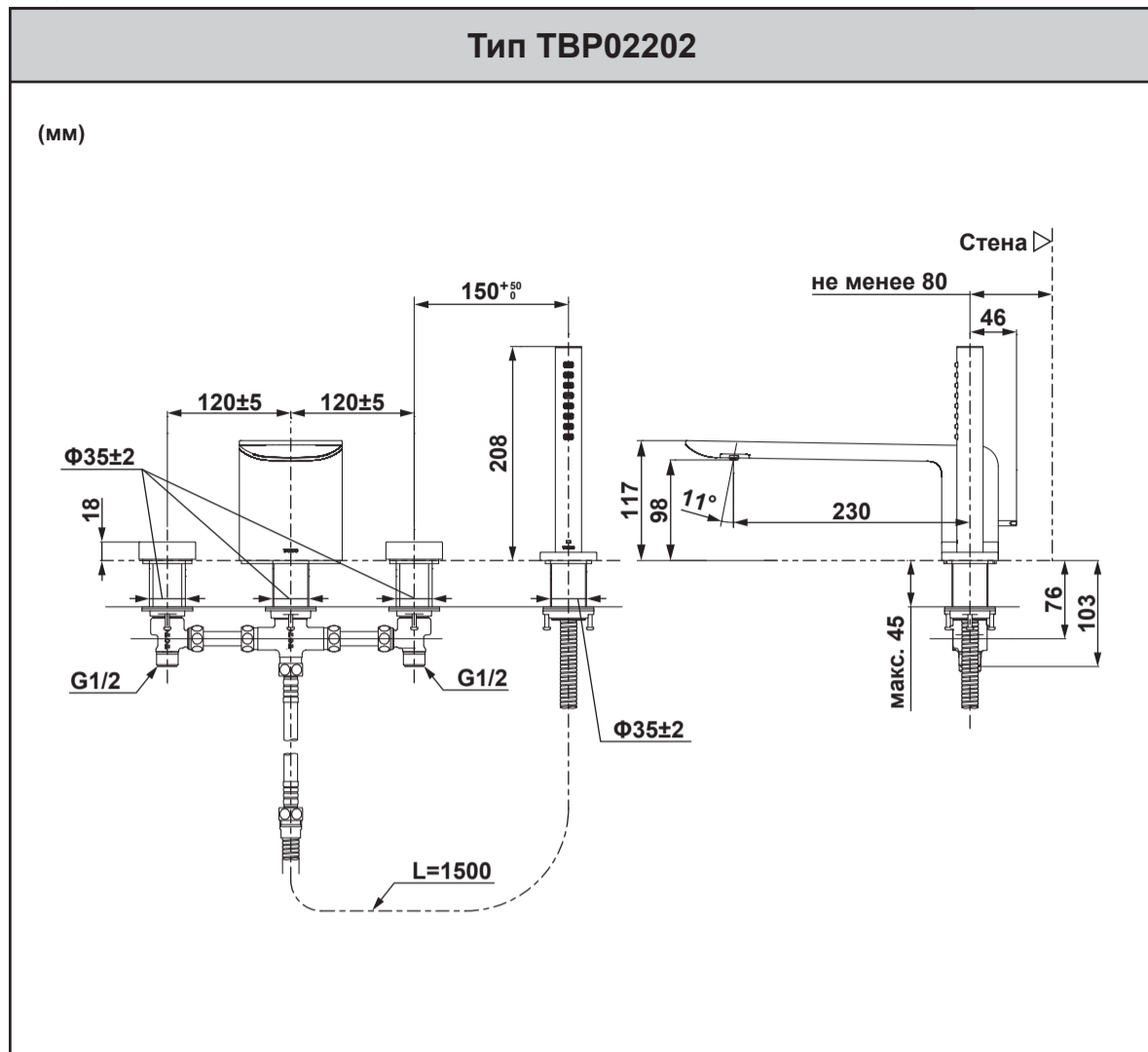
Обязательное действие

**Не используйте изделие в среде, где возможно замерзание.**

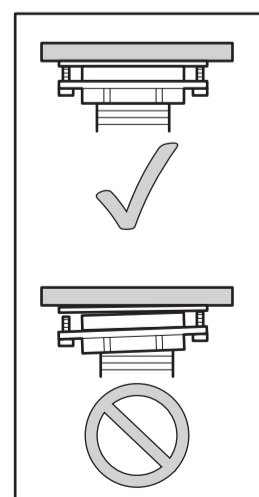
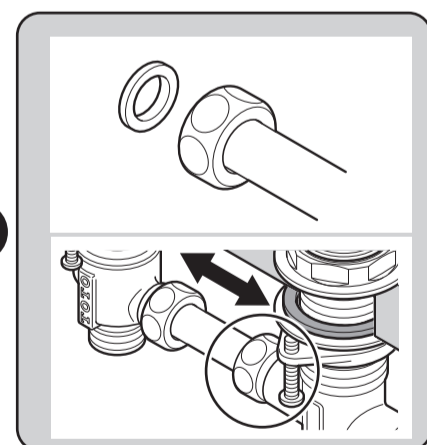
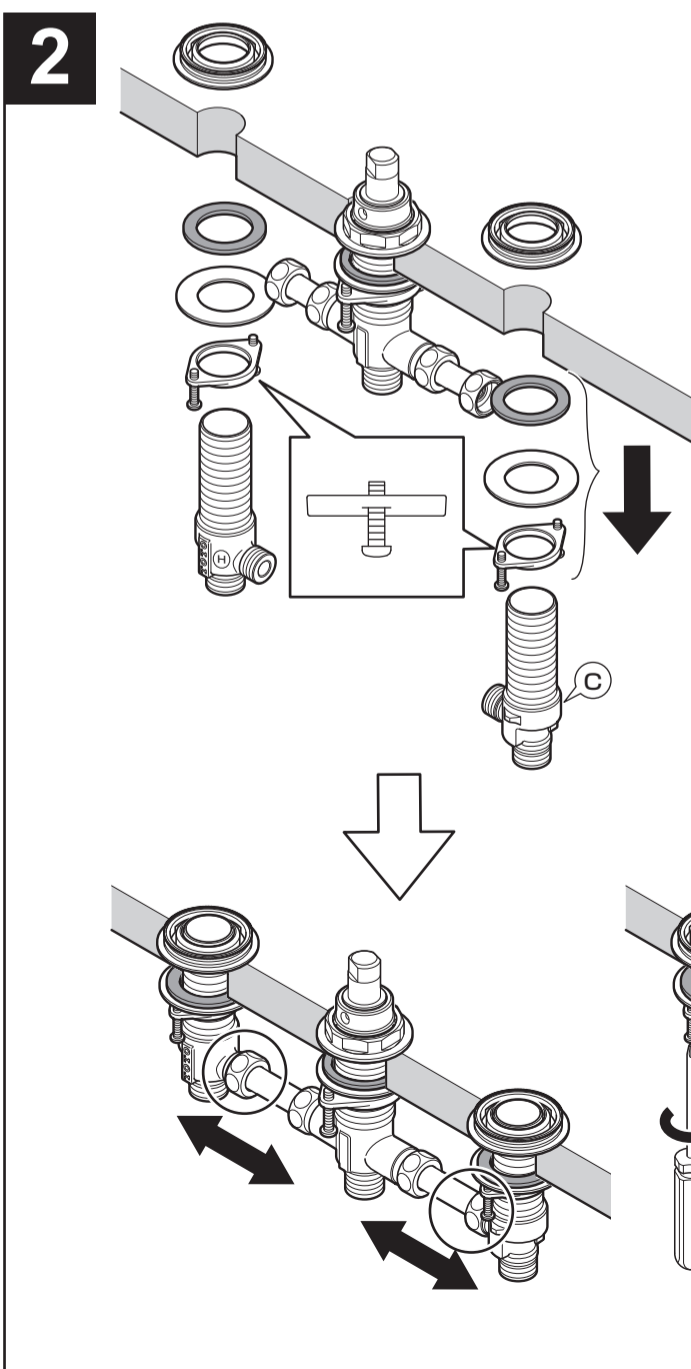
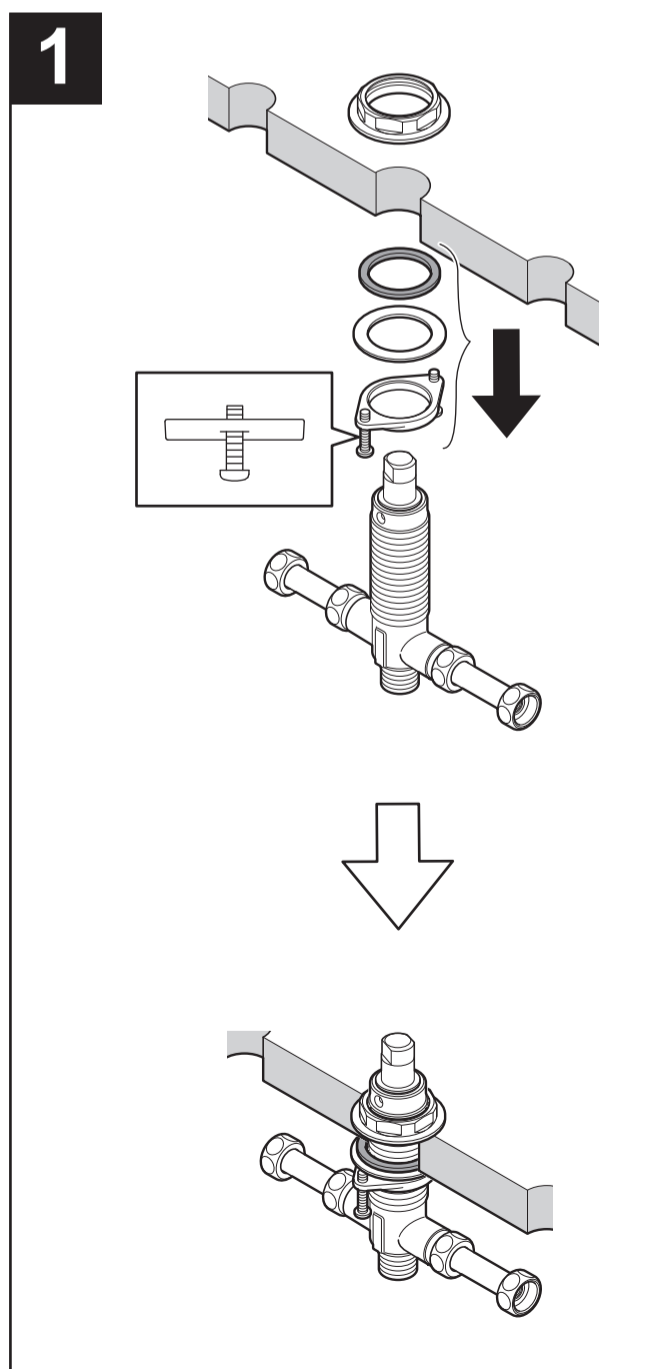
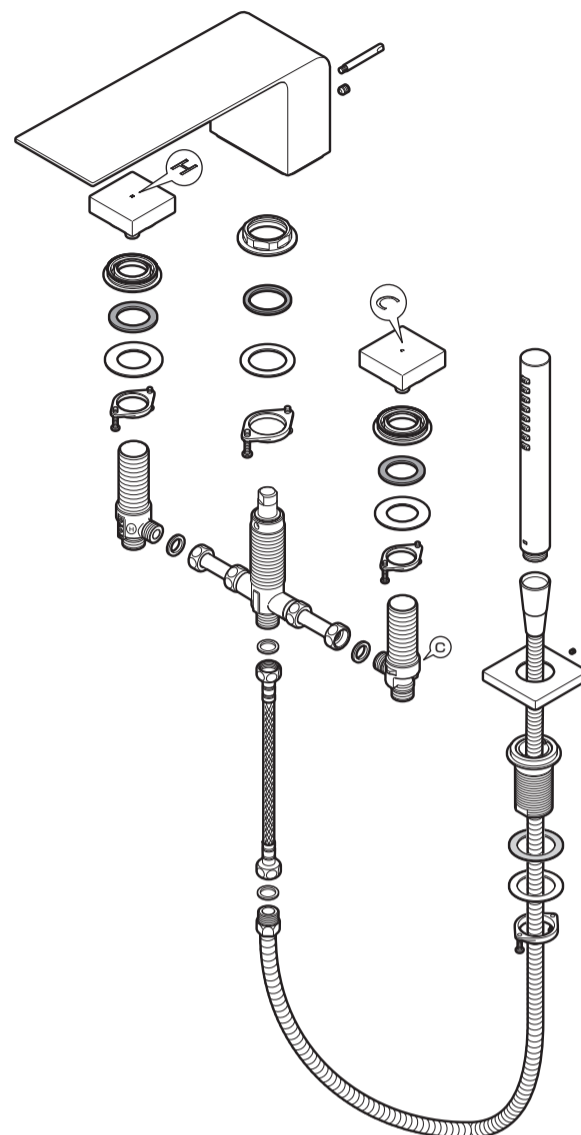
Это может привести к его выходу из строя, а возникшая протечка может подвергнуть Ваше домашнее имущество затоплению и причинить ущерб собственности.

Продолжение на обратной стороне

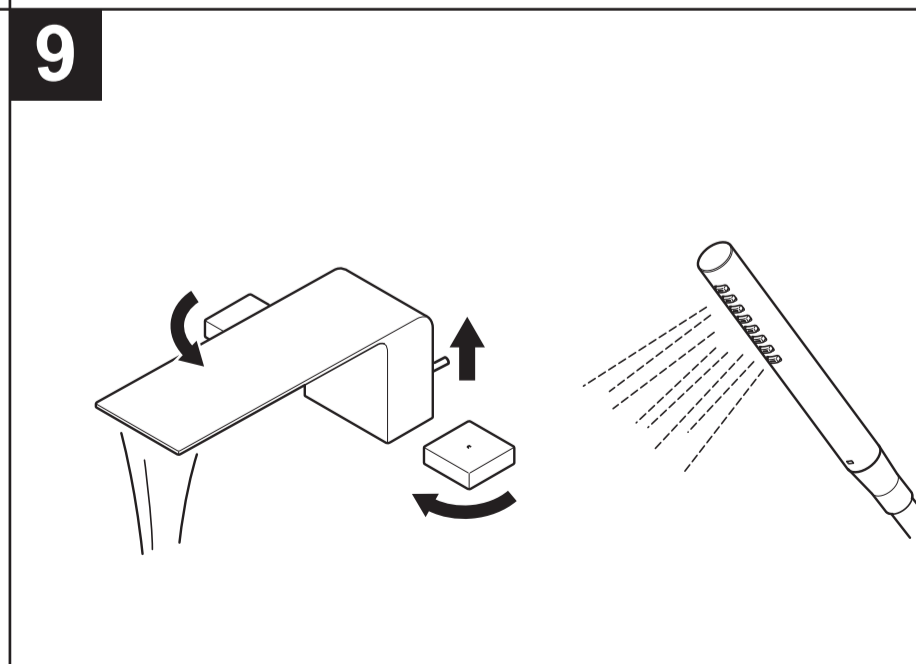
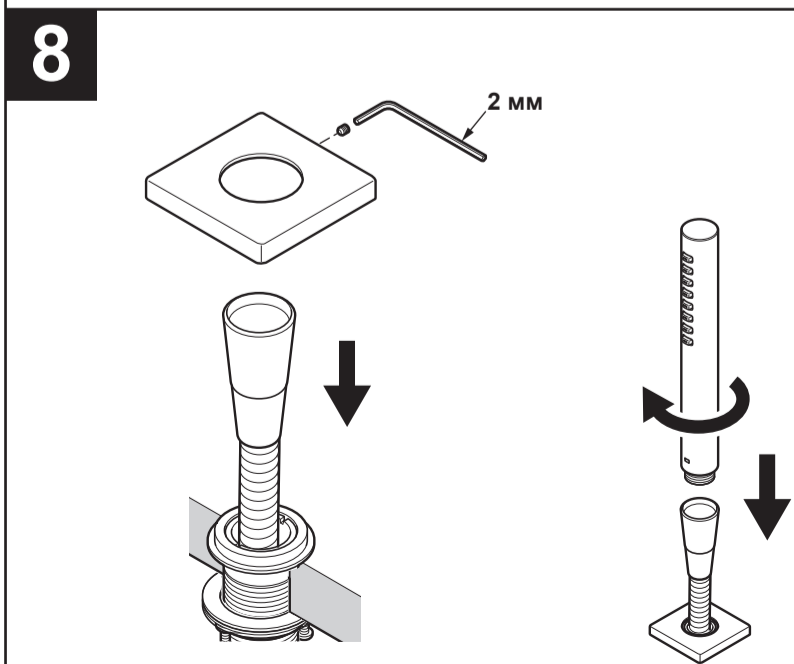
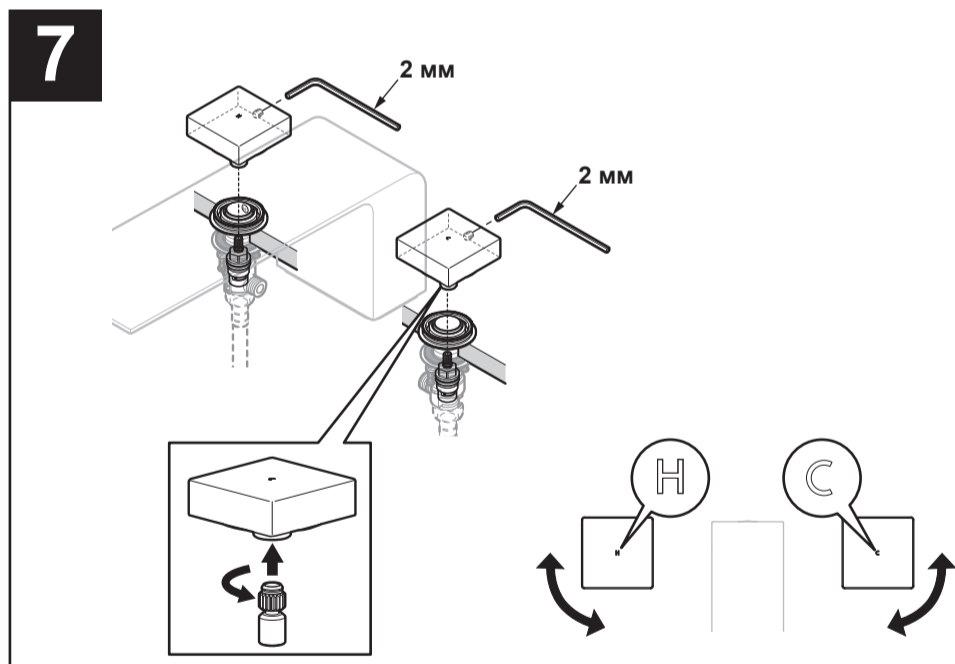
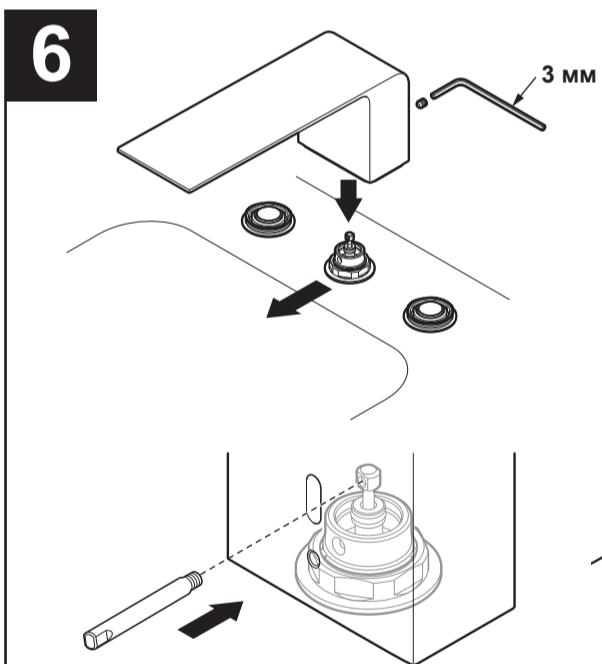
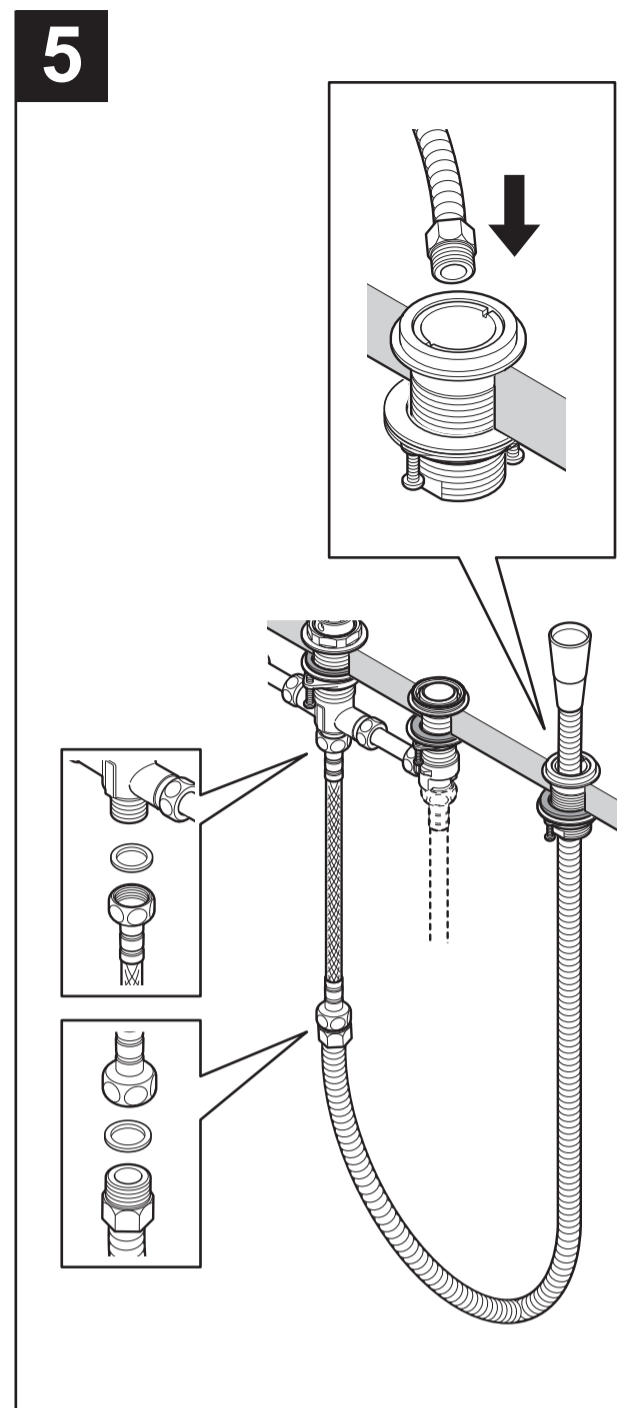
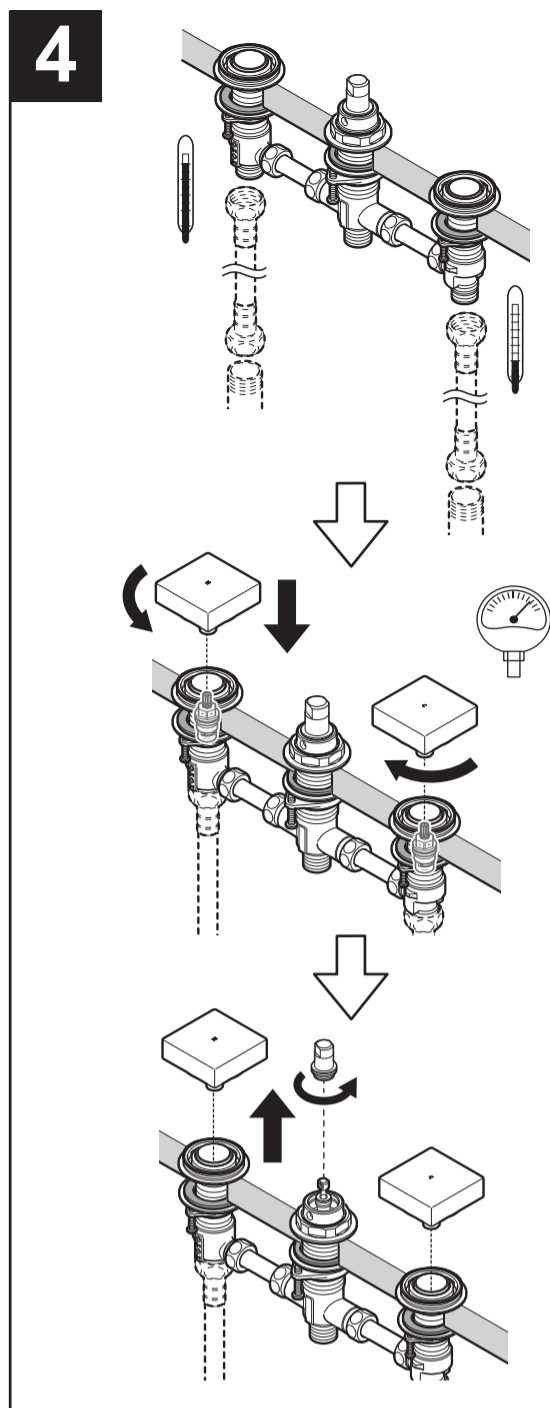
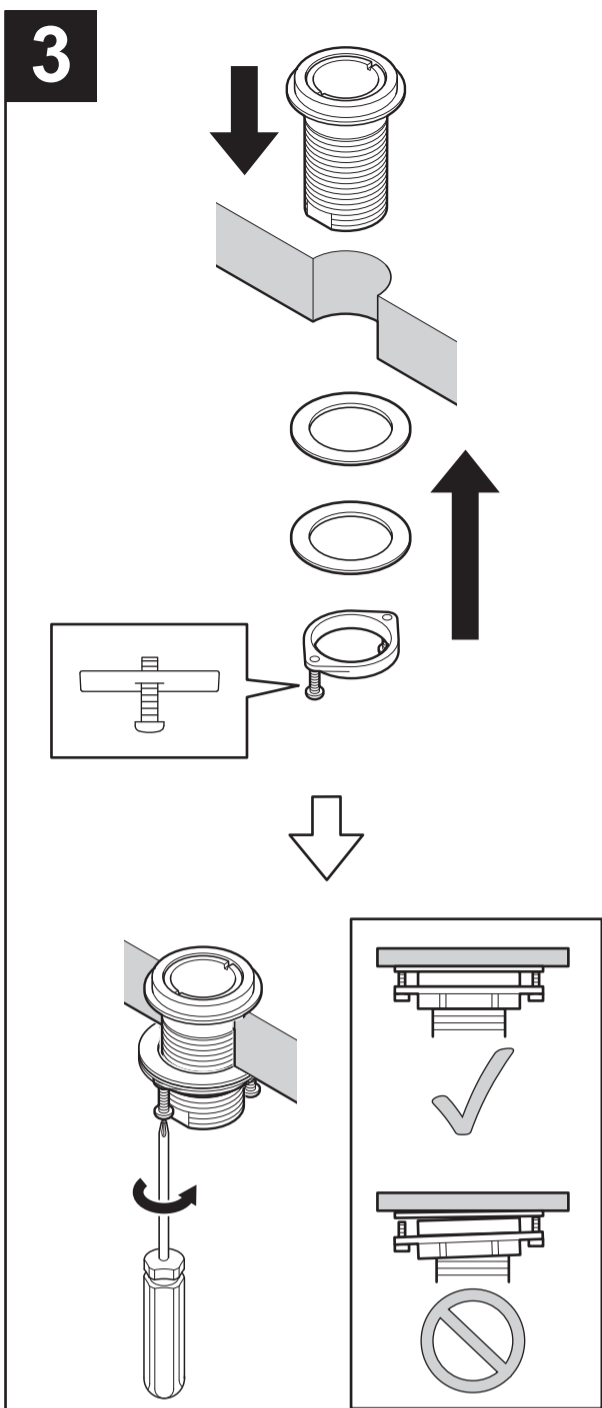
\* В зависимости от модели фактическое изделие может несколько отличаться от чертежей.



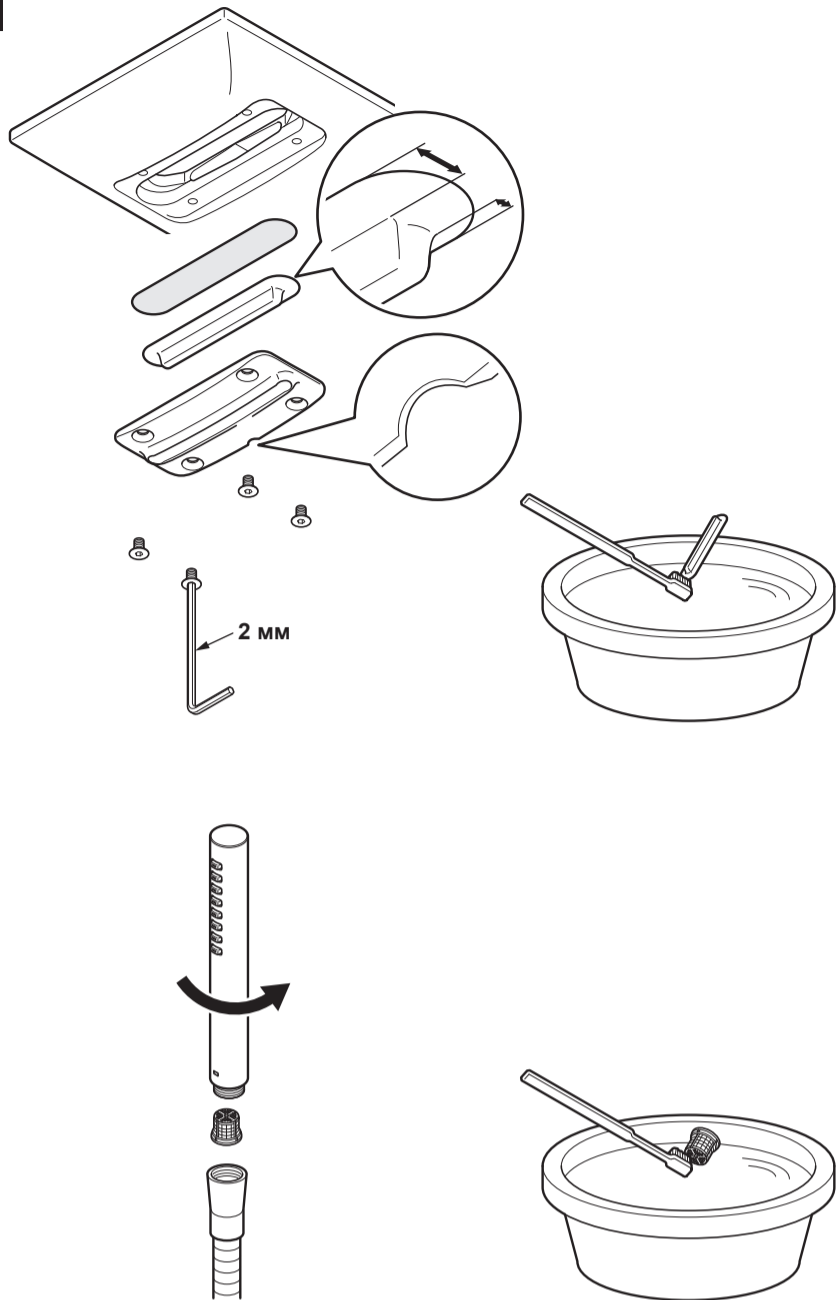
**Тип ТВР02202**



Продолжение на следующей странице



Продолжение на обратной стороне



### Перед установкой

- Если давление подачи воды превышает 1,0 МПа, сократите его до 0,1 - 0,5 МПа при помощи дополнительно приобретенного редукционного клапана. Для надежного использования смесителя рекомендуется давление подачи воды 0,1 - 0,5 МПа.
- Если смеситель будет использован при большом объеме потока в системе с высоким напором воды, клапан переключения режима будет переключаться с усилием. В таком случае, перед включением смесителя при помощи ручки уменьшите ручкой поток.
- Для предотвращения риска получения ожога в результате ошибочной операции, отрегулируйте давление подаваемой холодной воды выше давления горячей воды или на одинаковом уровне. При необходимости увеличить давление горячей воды установите его ниже давления холодной воды или на одинаковом уровне.
- Чтобы предотвратить утечку воды из излива, нельзя устанавливать отдельный держатель для душа.
- Трубопровод подачи горячей воды от нагревателя к смесителю должен быть минимальной длины, чтобы уменьшить гидравлическое сопротивление; рекомендуется также обернуть трубу термоизоляционным материалом.
- Так как перед упаковкой изделия для отправки потребителю проводилось контрольное испытание потока, то внутри может остаться некоторое количество воды, что не является признаком неисправности.

### Очистка труб подачи холодной/горячей воды перед установкой изделия.

Перед установкой изделия  
Приготовьте дополнительно приобретенные гибкие шланги, ведро и пр.; соедините шланги с трубами подачи холодной/горячей воды и удалите из них грязь и песок.

При несоблюдении этого требования оставшаяся в трубах грязь и песок могут засорить фильтр и вызвать следующие проблемы.

- (1) Недостаточный объем потока воды.
- (2) Вода не прекращает течь.

### Крепление встраиваемой части

- 1 (1) Удалите грязь вокруг монтажного отверстия.  
(2) Установите на изделие сначала крепежную гайку корпуса, затем шайбу и прокладку. Затяните крепежную гайку до упора.  
(3) Установите встраиваемую часть с нижней стороны основания и затяните металлическое крепление до контакта с корпусом.

### Крепление корпуса клапана

- 2 (1) Процедура аналогична описанной для крепления встраиваемой части.  
1 - (1) (2) (3)



- Закрепите клапан горячей воды (маркировка Н) с левой стороны излива, а клапан холодной воды (маркировка С) - с правой.
- Проследите, чтобы клапаны были строго по центру монтажных отверстий.

- (2) Убедитесь, что прокладка установлена и что соединительная труба встраиваемой части соединена с корпусом клапана.
- (3) Нажмите на крепежную гайку корпуса так, чтобы стало возможным затянуть винты.
- (4) С усилием закрутите в шайбу 2 крепежных винта.

### Монтаж крепления для душа (для изделий с душем)

- 3 (1) Вставьте крепление для душа с верхней стороны основания, затяните прокладку, уплотнитель и крепежную гайку корпуса и прижмите крепление к основанию.  
(2) С усилием закрутите в шайбу 2 крепежных винта.

### Подсоединение соединительных труб

- 4 (1) Подсоедините соединительные трубы (обеспечиваются на месте) к трубам подачи холодной/горячей воды и корпусу клапана.  
(2) Установите ручку на клапан и установите ее в позицию «Открыто».  
(3) Пустите воду по трубопроводу и убедитесь в отсутствии протечки воды из соединений.

### Монтаж душевого шланга (для изделий с душем)

- 5 (1) Подсоедините соединительный шланг к встраиваемой части.  
(2) Вставьте душевой шланг в крепление для душа.  
(3) Подсоедините душевой шланг к соединительному.



- Не забудьте установить прокладку.
- При соединении обоих шлангов не крутите гайку на душевом шланге.

Продолжение на следующей странице

### Монтаж излива

- 6** (1) Вставьте излив в отверстие встраиваемой части, чтобы он был направлен внутрь ванны.
- (2) Нажимая на излив сверху, закрепите его крепежным винтом в горизонтальной позиции.  
(Затяните винт на 1/4 оборота).  
Излив неподвижного типа. Не прилагайте сильных усилий сверху или со стороны; не поворачивайте его. В противном случае, поверхность стойки может быть повреждена или сломана.
- (3) Закрепите крепежным винтом рычаг переключения режима (для изделий с душем).

### Установка ручки

- 7** Установите ручку в корпус клапана и закрепите стопорным винтом.  
\* Стопорный винт должен быть с обратной стороны ручки.



- Ручка должна быть закреплена таким образом, чтобы маркировка С/Н была в позиции, указанной на рисунке, при указателе на ручке, отмечающем позицию выключения воды.
  - Закрепите ручку таким образом, чтобы при использовании она устанавливалась в позицию, указанную на рисунке.
- \* Позиция ручки может быть отрегулирована при помощи замены регулировочного вкладыша.

### Монтаж душа (для изделий с душем)

- 8** (1) Вставьте крышку на крепление для душа и закрепите крепление.  
\* Крепежный винт должен быть с обратной стороны крепления.
- (2) Подсоедините ручной душ и душевой шланг.



Закручивайте прямо.  
Стремитесь не повредить резьбу.

### Пункты проверки после установки Поток воды и протечки

- 9** • Откройте главный клапан трубопровода и убедитесь, что вода поступает из излива и из ручного душа.
- Убедитесь в отсутствии протечки воды из соединений.
- Для изделий с душем
- При потоке воды, поступающей из излива, потяните вверх рычаг переключения режима и убедитесь, что вода поступает из лейки душа.
- Убедитесь в отсутствии протечки воды из места соединения шланга и ручного душа.

### Очистка фильтра

- 10** Обязательно очистите фильтр по окончании установки.  
Забитый фильтр приводит к уменьшению потока воды и подаче или только холодной воды, или кипятка; тем самым подходящее использование изделия не обеспечивается.  
Рекомендуйте пользователям проводить регулярную очистку фильтра.

### Проверка ослабления креплений

Проверьте надежность крепления ручки и излива.

### Характеристики

Диапазон рабочего давления : Максимальное	1,0 МПа (статическое)
: Минимальное	0,05 МПа (динамическое)
Рекомендуемое рабочее давление :	0,1 - 0,5 МПа
Пробное давление :	1,6 МПа
Температура горячей воды :	Максимальное 90 °С
Рекомендуемая температура горячей воды :	60 °С