

**TOTO**

## Инструкция по установке

Перед монтажом продукции внимательно прочитайте настоящую инструкцию по установке и сохраните ее для обращения к ней в будущем.

**TOTO**

**OG4711Y  
2018.04**

## Содержание

### Содержание

Содержание .....	1
Комплект поставки.....	2
Условия эксплуатации и меры безопасности при установке .....	3
Безопасность при установке и обслуживание .....	4
Установочный чертеж .....	5
Порядок установки .....	6-10

## Комплект поставки

### Комплект поставки

Смеситель .....	1 к-т
Верхний душ .....	1 шт.
Трубка верхнего душа (с кронштейном-держателем).....	1 к-т
Вертикальная трубка (с держателем ручного душа).....	1 к-т
Крепеж кронштейна-держателя.....	1 к-т
Эксцентрик .....	2 шт.
Декоративное кольцо .....	3 шт.
Сетчатый фильтр .....	2 шт.
Инструкция по установке .....	1 шт.
Инструкция по эксплуатации.....	1 шт.

Данный список действителен для следующих продуктов:  
TBW01404R Стойка душевая с термостатическим смесителем  
для душа

# Условия эксплуатации и меры безопасности при установке

## Условия эксплуатации

1. Давление подачи холодной/горячей воды  
Минимальное давление.....0,05 МПа (динамическое давление)  
Максимальное давление.....1,0 МПа (статическое давление)  
Рекомендуемое рабочее давление:  
TBW01404R.....0,15–0,5 МПа (динамическое давление)  
Если давление превышает 0,5 МПа, необходимо предусмотреть редукционный клапан.  
Испытательное давление.....1,6 МПа (статическое давление)
2. Температура подаваемой воды составляет от 4 °С до 90 °С. Рекомендуется использовать температуру горячей воды 60 ±5 °С. Не используйте пар в качестве горячей воды.
3. Температура окружающей среды должна быть не менее 0 °С. При использовании в условиях температуры ниже 0 °С существует вероятность деформации и появления трещин на смесителях в результате замерзания.
4. Для предотвращения повреждения внутренних элементов верхнего душа температура воды на выходе не должна превышать 60 °С. Рекомендуется использовать температуру не более 45 °С.
5. Если изделие не используется в течение длительного времени, это может привести к окислению на внутренней и внешней поверхностях смесителя и невозможности его дальнейшего использования.
6. Данное изделие не следует выбрасывать вместе с обычным бытовым мусором. По окончании использования рекомендуется сдать его в пункт приема металлов для дальнейшей переработки
7. Изделие, описанное в данной инструкции, имеет функцию очистки.

\* Для достижения наилучшего результата установки и эксплуатации рекомендуется использовать душевую стойку совместно с ручным душем TOTO.

## Меры безопасности



**Предупреждение:** означает, что игнорирование этого знака и неправильное использование могут привести к серьезным травмам и смерти.



**Внимание:** означает, что игнорирование этого знака и неправильное использование могут привести к травме или материальному ущербу.

# Безопасность при установке и обслуживании

## ⚠ Предупреждение

1. Корпус смесителя со стороны подачи горячей воды может сильно нагреваться. Не допускайте прикосновения непосредственно к данной поверхности. В противном случае возможны ожоги.
2. Не меняйте местами трубы подачи холодной и горячей воды. В противном случае возможны ожоги.
3. Не используйте пар в качестве горячей воды. В противном случае возможны ожоги.
3. При переключении воды с излива на душ или с душа на излив температура воды может меняться. Перед использованием обязательно проверьте температуру рукой. В противном случае возможны ожоги.
5. Плавно поворачивайте рукоятку регулировки температуры. При быстром повороте рукоятки температура может резко снижаться или увеличиваться.
6. Если отметка на рукоятке регулировки температуры совмещена с отметкой «40» на корпусе смесителя, температура воды на выходе составляет 40 °С; при повороте (без нажатия кнопки ограничителя температуры) рукоятки регулировки температуры вверх до упора температура воды на выходе составляет примерно 42 °С. После использования горячей воды необходимо повернуть рукоятку регулировки ниже отметки «40» во избежание появления горячей воды при повторном использовании.
7. Если пользователь не использует сетчатые фильтры на входе воды в смеситель, то это может быть причиной утечки воды или повреждения внутренних элементов смесителя из-за попадания в него посторонних частиц.

## ⚠ Внимание

1. Поскольку картридж регулятора температуры является технически сложным элементом, не разбирайте его без разрешения. В противном случае возможна утечка воды и т. д.
2. Не допускайте ударов по изделию. В противном случае возможна утечка воды или поломка.
3. Конструкция изделия постоянно обновляется, поэтому реальное изделие может отличаться от рисунка. Тем не менее основной принцип установки не меняется.
4. В связи с проверкой работоспособности перед отправкой с завода в смесителе может оставаться вода. Это не является дефектом.

## Обслуживание

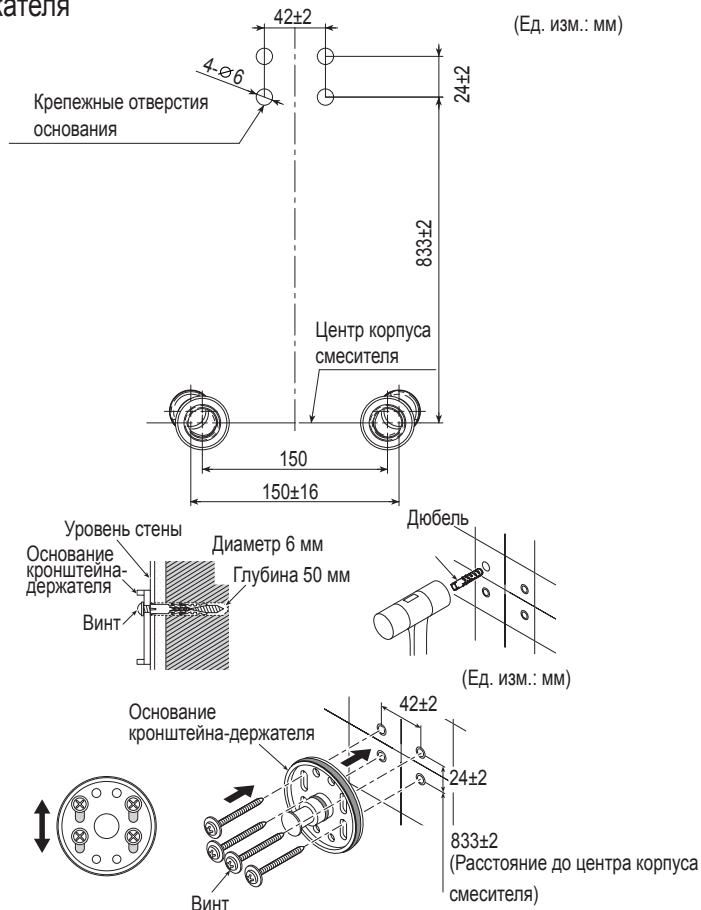
Для поддержания привлекательного внешнего вида изделия пользователю необходимо выполнять обслуживание и уход следующим образом.

1. Регулярно протирайте изделие мягкой тканью, смоченной в воде.
2. При наличии заметных загрязнений протрите изделие нейтральным моющим средством и промойте большим количеством воды.



## Порядок установки

### 3. Определение положения крепежных отверстий и пробная установка кронштейна-держателя

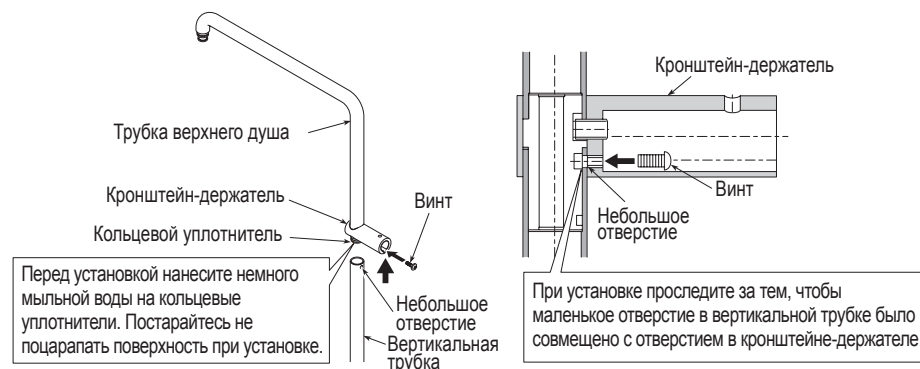


- (1) Определите положение основных монтажных отверстий в соответствии с размерами, как показано на рисунке выше;
- (2) Просверлите в стене отверстия диаметром 6 мм и глубиной 50 мм;
- (3) Вставьте дюбели в отверстия в стене;
- (4) С помощью винтов закрепите основание кронштейна-держателя на стене.  
(\* В этот момент не затягивайте винты полностью. Убедитесь, что основание может перемещаться вверх-вниз)

## Порядок установки

### 4. Установка трубки верхнего душа

Как показано на рисунке, совместите отверстие в вертикальной трубке с отверстием в кронштейне-держателе, а затем затяните винт. (\*Перед установкой нанесите немного мыльной воды на кольцевой уплотнитель)



### 5. Правильная установка основания кронштейна-держателя

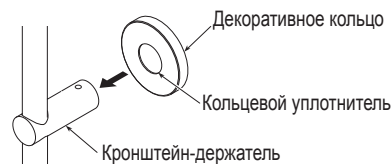
- (1) Установите вертикальную трубку на вывод на корпусе смесителя и убедитесь в плотности посадки (\*Перед установкой нанесите немного мыльной воды на кольцевой уплотнитель на корпусе смесителя)
- (2) Установите кронштейн-фиксатор на основание и проверьте правильность посадки.
- (3) Убедитесь, что прямая соединительная трубка расположена параллельно подготовленной поверхности стены. Отрегулируйте высоту и проверьте положение основания.
- (4) Полностью затяните винты (4 шт.) на основании.



# Порядок установки

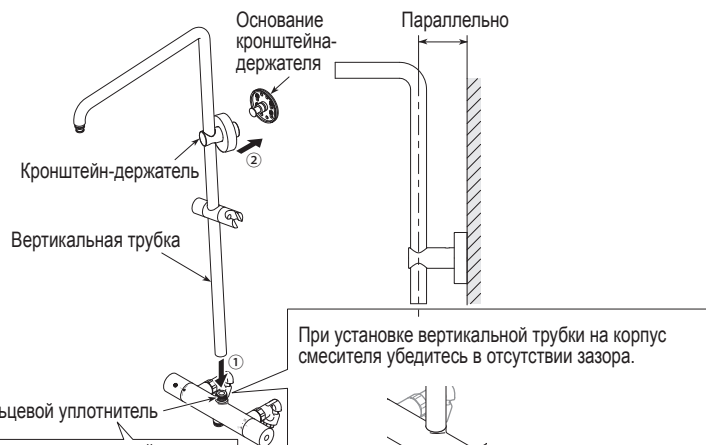
## 6. Установка декоративного кольца

Перед установкой нанесите немного мыльной воды на уплотнительное кольцо, а затем установите кольцо на кронштейн-держатель.

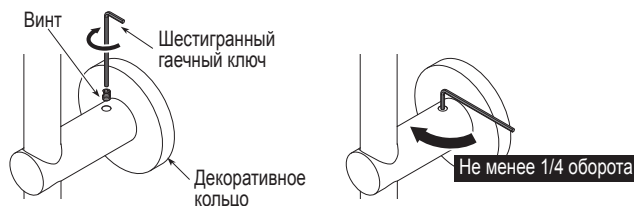


## 7. Правильная установка корпуса смесителя

- (1) Установите вертикальную трубку на вывод на корпусе смесителя и убедитесь в плотности посадки (\*Перед установкой нанесите немного мыльной воды на кольцевой уплотнитель на корпусе смесителя)
- (2) Установите кронштейн-фиксатор на основание и проверьте правильность посадки.
- (3) Поочередно затяните гайки корпуса смесителя с помощью гаечного ключа.
- (4) Нанесите немного мыльной воды на уплотнительное кольцо, а затем установите кольцо на кронштейн-держатель. (обеспечьте полное прилегание к стене).
- (5) Отрегулируйте вертикальную трубку так, чтобы она располагалась параллельно поверхности стены. Затем с помощью шестигранного ключа, расположенного вертикально, затяните крепежный винт. (\* Как показано на рисунке ниже, после затягивания крепежного винта ключом в вертикальном положении затяните винт ещё как минимум на 1/4 оборота, располагая ключ в горизонтальном положении, для надежной фиксации.)



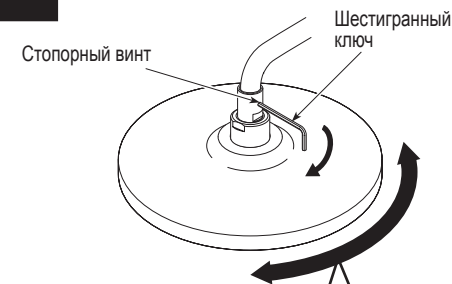
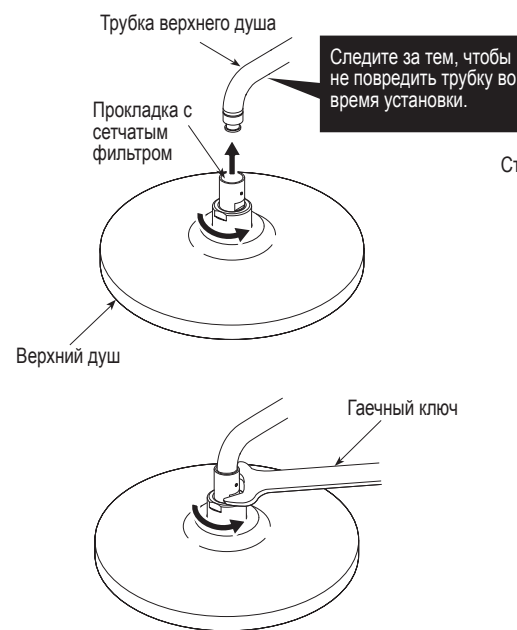
Перед установкой нанесите немного мыльной воды на кольцевой уплотнитель. Постарайтесь не поцарапать поверхность при установке.



# Порядок установки

## 8. Установка верхнего душа

С помощью гаечного ключа закрепите верхний душ на резьбовой части трубки верхнего душа. Отрегулируйте верхний душ так, чтобы поверхность выхода воды была направлена вниз. С помощью шестигранного ключа затяните стопорный винт.



После того, как верхний душ будет зафиксирован, поворачивайте его, чтобы убедиться в том, что его гайка не вращается.